

NO



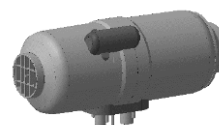
Brukerhåndboken

Luftvarmer

PLANAR-2D-12/24



PLANAR-4DM2-12/24-P



PLANAR-44D-12/24-GP-P



PLANAR-8DM-12/24-P



Innhold

Innledning	3
Sikkerhetsinstruksjoner	4
Varmeapparatkontroll.....	5
Pakke	6
Forpliktelse	6
Automatisk Kontroll Funksjoner.....	6
Vedlikehold	7
Funksjonsfeil	8
Tekniske data og spesifikasjoner.....	9

**Produksjon
AS ADVERS**

Russland, 443068, Samara,
str. Novo-Sadovaya, 106
+7(846)263-07-97
www.autoterm.ru

**Salgsavdeling
AS AUTOTERM**

Trikatas 4, Riga, Latvia, LV-1026
+371 20110229
sales@autoterm-europe.com
www.autoterm-europe.com

**Teknisk støtte
AS AUTOTERM**

Trikatas 4, Riga, Latvia, LV-1026
+371 25529999
service@autoterm-europe.com

Kjære kunde!

Takk for at du valgte dette varmeapparatet! Vi har gjort alt som er mulig for at dette produktet skal oppfylle dine krav, mens kvaliteten tilfredsstillende de beste standardene i verden.

Innledning

PLANAR luftvarmere er designet for brukes:

- for å holde operatørhytta varm;
- for oppvarming av ulike avgrensede områder i kjøretøy og små skip;
- for å opprettholde komfortable romtemperaturer over lengre tid.

Varmeapparatet fungerer uavhengig av kjøretøyets motor. Prinsippet for drift er basert på å tvinge oppvarmet luft gjennom varmevekslersystemet til varmeapparatet.



Vennligst les instruksjonene nøye for å lære om alle funksjoner til varmeapparatet.

Sikkerhetsinstruksjoner

Montering av varmeapparatet og dets komponenter skal utføres av spesialister som er godkjent av produsenten. Montering av varmeapparatet må kun utføres av spesialister i samsvar med monteringsanvisningen.



Helsefare

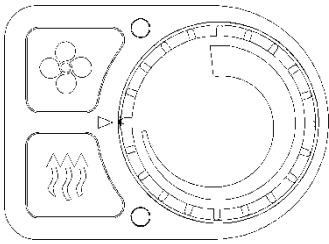
- Varmeapparatet kan bare brukes til de formål som er angitt i denne håndboken.
- På grunn av risikoen for eksosforgiftning når ovnen er i bruk, skal varmeapparatet skal IKKE brukes i biler som ligger i lukket og dårlig ventilerte lokaler (garasjer, butikker, etc.).



Fare for skade på eiendom

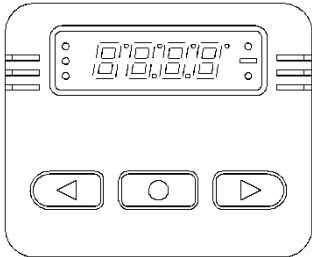
- Når du fyller drivstoff i bilen, skal varmeapparatet være slått av.
- Varmeapparatet skal ikke kobles fra før utrenskningssykluser er ferdig.
- Elektriske tilkoblinger eller avbrudd på varmeapparatet skal IKKE utføres mens strømmen er PÅ.
- Ikke tråkk eller sette noen på varmeapparatet.
- Ikke dekk apparet med klær, biter av stoff, etc., og heller plassere dem foran inntaket eller utgang av oppvarmet luft.
- Etter at du har slått av varmerapperatet, bør tilkobling gjøres etter minst 5-10 sekunder..
- For å sikre trygg bruk av varmeapparatet, bør kundeservice bli kontaktet for å identifisere og reparere feil etter to påfølgende mislykkede oppstarter.

Varmeapparatkontroll



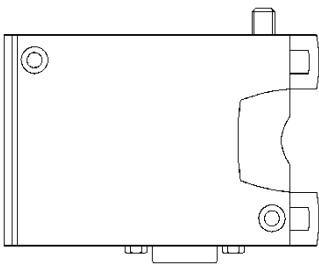
Kontrollpanel for PU-5TM

- Oppvarming oppstart for ubegrenset varighet
- Regulering av varmeapparatets kapasitet
- Regulering av oppvarmet lufttemperatur (hvis hyttesensoren er installert)
- LED-indikasjon av varmeapparatet status



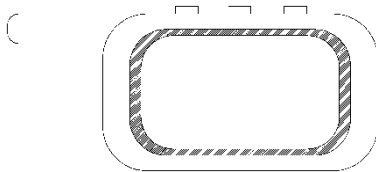
Kontrollpanel for PU-22TM

- Oppvarming oppstart for ubegrenset varighet
- Kontroll av kapasitet eller temperatur
- Ventilasjonsmodus innstilling
- Drift i henhold til en av temperatursensorene
- Angi temperaturvisning
- Faktisk temperaturvisning
- Feil kode indikasjon



GSM-modem*

- For oppstart og stopp av varmeapparatet.
- Innstillingsmeny av driftstid.
- Strømkontrollkort/Temperaturstyring.
- Innstilling av ventilasjonsmodus.
- Temperaturvisning.
- Indikasjon for en valgt temperatursensoren



Fjernkontroll*

- Starter varmeapparatet i 2 timer.
- Oppvarming drift ved maks. Strømkontrollkortmodus

*—valgfri del

Pakke

Standard pakke inneholder:

- kontrollpanel;
- Drivstoffpumpen;
- Drivstofftank, drivstoffinntak, t-rør;
- ledningseler;
- luftinntak;
- eksosrør;
- festeheter;
- lydtemper.

Valgfritt (ikke i leveringsomfanget): en hyttesensor og et GSM-modem.

Forpliktelse



Unnlatelse i å følge disse instruksjonene og de krav som er gidd, vil resultere i utelukkelse av ansvar på den delen av produsenten. Det samme gjelder for reparasjon gjennomført av spesialister som ikke har de nødvendige kvalifikasjoner, eller bruker ikke-originale deler, uten tillatelse fra produsenten.

Hvis du har noen problemer, anbefaler vi at du tar kontakt med autorisert servicesenter, postadresser og telefonnumre som du kan få tak i via selskapet, selger eller på nettsiden www.autoterm-europe.com.

Automatisk Kontroll Funksjoner

- 1) hvis for noen grunn varmeapparatet ikke start, og vil oppstartsprosessen automatisk gjentas. Etter to mislykkede forsøk vil varmeapparatet bli slått av;
- 2) dersom det i løpet av varmeapparatets driftsbrenning blir avbrutt, vil varmeapparatet automatisk starte på nytt. Gjennstart etter påfølgende utbrenning utføres opp til tre ganger;
- 3) i tilfelle av overoppheting av apparatet (for eksempel på grunn av blokkerte inntak eller utgang av varmeanlegget), og vil varmerapparatet slås av automatisk;
- 4) dersom den maksimale temperaturen på den oppvarmede luften er overskredet (for eksempel på grunn av stengt uttak av varmeanlegget), og vil varmerapparatet slås av automatisk;
- 5) hvis spenningen faller under 20V (10V) eller øker til mer enn 30V (16V), og vil varmerapparatet slås av automatisk. Tallene i parentes er for apparater med nominell spenning på 12V;
- 6) hvis varmeapparatet slås av på grunn av en akutt situasjon, vil en feil-kode vises på kontrollpanelet. Den feil kode og LED indiker driftsmodus mens den blinker.
- 7) i tilfelle en av temperaturføleren er defekt, vil ikke varmeapparatet starte og en feil-kode vises på kontrollpanelet.

Vedlikehold

Det er anbefalt å sende varmeapparatet til regelmessig vedlikehold og testing til spesialisert service-sentre.

Mange typer reparasjoner og vedlikeholdsarbeid på varmeapparatet krever faglig kunnskap og spesielle verktøy. Feilaktig vedlikehold kan føre til skade på varmeapparatet.



Vi anbefaler å gjennomføre uavhengig av følgende tjenester:

- Hvis varmeapparatet ikke er i bruk, er det nødvendig å bruke den en gang i måneden i 5-10 minutter, også under varmere årstider, for å sikre pålitelig drift av varmeapparatet.
- Regelmessig kontrollere batterinivået.
- Før starten av fyringssesongen, sjekk drivstoff. Hvis tanken har lagret drivstoff for en lang tid (for eksempel fra de siste fyringssesongen), er det nødvendig å tappe det! Skyll tanken med bensin eller parafin og fyll den med frisk diesel. Denne prosedyren er utviklet for å fjerne sedimenter dannet i drivstoff ved langvarig lagring. Unnlattelse av å følge denne prosedyren kan føre til tilstopping eller unnlattelse av drivstoff pumpe og økt soting i brennkammeret.
- I tilfelle lang parkering, eller lagring av bilen, skal varmeapparatet kobles fra strømforsyningen (batteriet), for å hindre den fra utlading (nåværende forbruk av varmeapparatet ut av tjenesten (30 ÷ 40) mA).
- Pålitelig drift av varmeapparatet avhenger av drivstoffet som brukes. Drivstoff klasse er valges avhengig av omgivelsestemperaturen.

Funksjonsfeil

Tiltak hvis en feil skulle forekomme.

- kontroller tilstedeværelse av drivstoff i tanken og den drivstofflinjen nedstrøms av drivstoff pumpe;
- sjekk 25A sikringer;
- kontroller for løse tilkoblinger i kontakter og sikringsholdere (mulig oksidasjon av kontakter);
- koble fra strømkontakten i 1-2 minutter og koble den til igjen.

Alle andre problemer kan identifiseres ved feil kode, som vises på Kontrolleren.

***Viktig!** Hvis det i løpet av oppstart og drift av varmeapparatet feilmelding "Overoppheting" gjentas 3 ganger på rad, vil varmeapparatet låse seg. Låsing er laget på faktiske overoppheting, uavhengig av innspill fra sensorer som produserte feilen. I tilfelle av låsing av kontrolleren, vil displayet vise koden 33 eller LED vil blinke 16 ganger. For å låse opp varmeapparatet må du ta kontakt med en hjelpetjeneste.

Vi anbefaler ikke å vente til låsen av varmeapparatet, og umiddelbart etter det første overoppheting starte feilsøking årsaker til feil.

1. Sjekk inntak og utgang av varmeanlegget for fri passasje av oppvarmet luft.
2. Sjekk Overoppheting Sensor på varmeveksler og skift ut om nødvendig.

* – bare for owner av PLANAR-8D type.

Tekniske data og spesifikasjoner

Karakteristikker	Modeller			
	PLANAR-8DM-12-P		PLANAR-8DM-24-P	
Nominelle spenning, V	12		24	
Drivstoff	diesel, avhengig av omgivelsestemperaturen			
Varmeeffekt, kW:	maks	min	maks	min
	6	3,2	7,5	3,2
Hete luftstrøm, m ³ /t:	maks	min	maks	min
	175	70	235	70
Drivstofforbruk, l/t:	maks	min	maks	min
	0,76	0,42	0,9	0,42
Strømforbruk, W:	maks	min	maks	min
	75	8	90	9
Oppstart og nedstenging	manuell			
Masse oppvarming, kg, maks	12			

Karakteristikker	Modeller			
	PLANAR-44D-12-GP-P		PLANAR-44D-24-GP-P	
Nominelle spenning, V	12		24	
Drivstoff	diesel, avhengig av omgivelsestemperaturen			
Varmeeffekt, kW:	maks	min	maks	min
	4	1	4	1
Hete luftstrøm, m ³ /t:	maks	min	maks	min
	120	70	120	70
Drivstofforbruk, l/t:	maks	min	maks	min
	0 514	0,12	0,514	0,12
Strømforbruk, W:	maks	min	maks	min
	57	10	56	10
Oppstart og nedstenging	manuell			
Masse oppvarming, kg, maks	10			

Tekniske data og spesifikasjoner

Karakteristikker	Modeller			
	PLANAR-2D-12		PLANAR-2D-24	
Nominelle spenning, V	12		24	
Drivstoff	diesel, avhengig av omgivelsestemperaturen			
Varmeeffekt, kW:	maks	min	maks	min
	2	0,8	2	0,8
Hete luftstrøm, m ³ /t:	maks	min	maks	min
	75	34	75	34
Drivstofforbruk, l/t:	maks	min	maks	min
	0,24	0,1	0,24	0,1
Strømforbruk, W:	maks	min	maks	min
	29	10	29	10
Oppstart og nedstenging	manuell			
Masse oppvarming, kg, maks	10			

Karakteristikker	Modeller			
	PLANAR-4DM2-12-P		PLANAR-4DM2-24-P	
Nominelle spenning, V	12		24	
Drivstoff	diesel, avhengig av omgivelsestemperaturen			
Varmeeffekt, kW:	maks	min	maks	min
	3	1	3	1
Hete luftstrøm, m ³ /t:	maks	min	maks	min
	120	70	120	70
Drivstofforbruk, l/t:	maks	min	maks	min
	0,37	0,12	0,37	0,12
Strømforbruk, W:	maks	min	maks	min
	46,5	10	45	9
Oppstart og nedstenging	manuell			
Masse oppvarming, kg, maks	10			